

5月 行事予定表

4月25日現在

日	曜日	公民館主催行事	諸団体行事	公民館使用サークル
1	日			
2	月			生命の貯蓄体操
3	火	憲法記念日		
4	水	みどりの日		
5	木	こどもの日		
6	金			
7	土			華道家元池坊 清吟堂吟友会竹矢支部
8	日			
9	月		社協打合、育成会監査 民児協	3B体操 生命の貯蓄体操
10	火	第1回運営協議会 竹ちくらん会	交防協監査 からだ元気塾	詩吟同好会八幡支部
11	水			竹矢陶芸教室
12	木	ほんそご広場	自治協会総会	レイフラワー竹矢 書道教室クラブ
13	金			太極拳教室
14	土			清吟堂吟友会竹矢支部
15	日			華道家元池坊
16	月			3B体操、ちくや絵手紙 生命の貯蓄体操
17	火		からだ元気塾	詩吟同好会八幡支部
18	水		社協総会	竹矢コーラス 竹矢陶芸教室
19	木			コールグリーン
20	金	スマホ講座	交防協総会	太極拳教室
21	土			清吟堂吟友会竹矢支部
22	日			
23	月	歴史ウォーキング		3B体操 生命の貯蓄体操
24	火		からだ元気塾	詩吟同好会八幡支部
25	水	子育てサロン		竹矢陶芸教室
26	木	竹ちくらん会		書道教室クラブ、コールグリーン レイフラワー竹矢
27	金			太極拳教室
28	土			竹矢地区囲碁将棋同好会、華道家元池坊 清吟堂吟友会竹矢支部、生命の貯蓄体操松江支部
29	日			
30	月			3B体操 生命の貯蓄体操
31	火		からだ元気塾	詩吟同好会八幡支部

※日時等変更になる場合がありますので、ご了承ください。

○公民館からのお願い

今後の新型コロナウイルス感染症の状況により変更が生じる場合がありますので予めご了承ください。



No.417 令和4年 5月号

竹矢公民館だより

〒690-0025 松江市八幡町 279-1 TEL:37-0854 FAX:37-2984

発行:竹矢公民館

編集:公民館総務部

ホームページ

松江市竹矢公民館

検索

【e-mail】 tikuyak@mable.ne.jp

※竹矢公民館で主催・共催した事業の写真を広報誌・ホームページ等で利用させていただきます。ご了承ください。

公民館長 退任のごあいさつ

この度、任期満了に伴い公民館長の職を退任させていただきました。

館長拝命以来15年、公民館の職に就かせていただいてから通算37年の長きにわたり地域の皆様には大変お世話になり、ご指導、ご協力をいただきましたこと厚くお礼申し上げます。

振り返ってみますに、たくさんの皆様と関わりを持たせていただきながら育てていただき、自分自身も成長することができましたことに感謝を申し上げます。

これからも、地区住民の一人として地域事業に参加させていただき、汗をかかせていただきたいと考えています。

長年のご厚情に重ねて感謝を申し上げますとともに、竹矢地区の発展と、皆様方のご多幸をお祈りし、退任のごあいさつとさせていただきます。ありがとうございました。

前館長 角田 千年

公民館長 就任のごあいさつ

令和4年4月1日付けて、角田前館長の後任として竹矢公民館の館長に就任いたしました杉村忠司でございます。この度の大役を引き受けることに對しまして、身が引き締まる思いで一杯でございます。

新型コロナウイルスが感染拡大し、今もなお、収束の気配すら感じられない日々が続いており、公民館活動も縮小を余儀なくされております。一刻も早く、コロナ禍が収束し活気あふれる生活に戻ることを願うばかりです。

館長として、地域活動の充実発展と、地域の皆様方の心豊かな生活実現に向けて、最善を尽くす所存でございます。今後とも前任者同様、ご指導ご支援を賜りますようよろしくお願い申し上げます。

館長 杉村 忠司

第1回 歴史ウォークキングご案内

『「出雲かんべの里」周辺と神魂神社(国宝)を訪ねる』

1. 日 時：令和4年**5月23日**（月）8時40分～12時00分
2. 集 合：8：40までに竹矢公民館へ集合
3. 行 程：竹矢公民館集合 → 風土記の丘駐車場 → 有古墳群 → 雨乞池 → 神魂ヶ池 → 神魂神社 → 正林寺 → 出雲国造家居館跡 → 出雲かんべの里 → 竹矢公民館
※竹矢公民館からの移動はマイクロバスを利用します。
4. 講 師：八雲立つ風土記の丘 所長 高屋 茂男 氏
5. 申 込：5月20日(金)までに竹矢公民館（37-0854）へお申し込みください。
6. 定 員：25名 定員になり次第締め切ります。
7. 参加費：300円（当日徴収します）
8. その他：歩きやすい服装、靴、帽子、飲み物、マスクなど準備してお出かけください。
※ 3密を避け、バス車内ではマスクを着用し大声での会話は控えてください。
※ 当日、体調がすぐれない場合は参加を控えてください。

子育てサロン～乳幼児を連れた避難～



近年、各地で災害が多発しています。今回は、乳幼児をつれた避難の際の避難所での過ごし方や、注意点を学ぶ他、一般的な避難や防災のお話もして頂きます。また、限られた水でホットタオルを作ってみる体験もします☆自分や家族を守る為、是非ご参加下さい。

日時 5月25日（水）
10時～11時30分

場所 竹矢公民館 よらこい会館
持ち物 フェイスタオル2枚、ビニール袋1枚
定員 10名（定員になり次第締切）

（お子さん連れの方は保育もさせていただきます。）

対象者 どなたでも！

講師 松江赤十字社島根県支部

※要予約！竹矢公民館 37-0854 までお問い合わせください。

スマホカメラを使いになそう！ スマホ講座



スマートフォンのカメラ機能、上手に使えていますか？今回は、『カメラを使おう！』という教室内容になっております。お誘いあわせの上、ご参加下さい！

○日時：5月20日（金）14時～

○場所：竹矢公民館 集会室

○内容：スマートフォン、iPhoneでカメラを使おう 50分程度
質疑応答、個人質問 15分程度

○講師：ドコモショップ松江田和山店

○定員：15名☆ 要予約。竹矢公民館 37-0854 まで。
定員になり次第終了

* 公民館まで行くのが難しい方はご相談ください。

ほんそご広場



令和4年度のほんそご広場がスタートします☆

今年度より、体重測定をセルフで行うようにしました。体重計を出しておきますので、ご自由にお使いください。また、体重計を使用される場合は、バスタオルや母子手帳をご持参下さい。お待ちしております♡

日時：5月12日（木）10時～12時 場所：竹矢公民館 よらこい会館

持ち物：バスタオル、母子手帳（体重測定される方のみ） 定員：10組

※要予約。竹矢公民館 37-0854 まで

わいわいサロン☆ミ

保健師、母子保健推進員さんによる身長・体重測定、育児相談の場です。

日程：6月2日(木)10時～11時30分

場所：竹矢公民館 よらこい会館

持参物：バスタオル、母子手帳

○予約制です。QRコードからか、

松江市子育てセンター60-8155まで。



👉予約フォーム

よらこい喫茶 お休みのお知らせ

5月15(日)に予定しておりましたよらこい喫茶ですが、新型コロナウイルス蔓延防止のため中止させていただきます。6月については、公民館だよりに掲載させていただきます。



第149回 中竹矢古墳群

島根県立八雲立つ風土記の丘 所長 高屋 茂雄

中竹矢古墳群は1980年(昭和55年)、90年(平成2年)に発掘調査が行われました。ここでは、全長22mの前方後方墳である1号墳のほか、6基の古墳と、4つの横穴墓、1基の土壇墓が確認されています。2号墳と土壇墓、横穴墓が発掘調査されています。そのうち、2号墳は1号墳と共に前方後方墳で、長さ14mと規模は小さく、墳丘には埋葬施設が築かれていませんでした。かわりに北側斜面に横穴(1号横穴)があり、この後背墳丘として築かれたものであることが分かりました。後背墳丘とは、横穴墓の上に築かれた墳丘のことをいいます。

この横穴では、馬具(轡、鉸具、飾り金具)や剣、刀子、鉄鏃、鉄斧などの鉄製品その他、須恵器の坏、提瓶、ガラス製小玉が副葬されていました。埋葬施設である玄室の平面形は、不整形なもので、6世紀後半に出雲に横穴墓が導入された初期のものと考えられます。

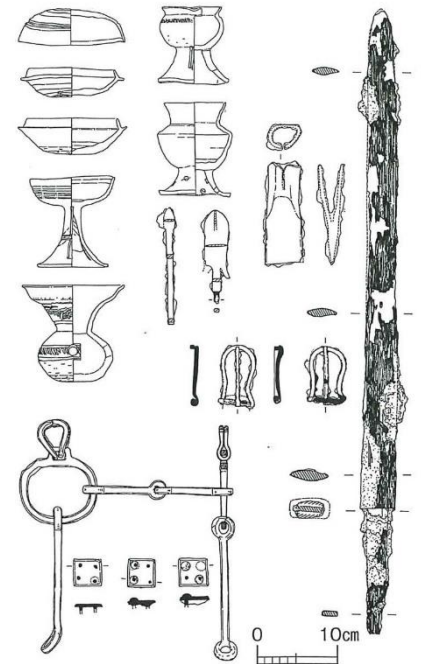


図 1号横穴から出土した副葬品

5月1日(日)～31日(火)の1か月間は
『自転車マナーアップ運動』の期間です!



位置図

自転車に乗るときは『自転車安全利用五則』を守りましょう!

【自転車安全利用五則】

- ① 自転車は、車道が原則、歩道は例外
 - ② 車道は左側を通行
 - ③ 歩道は歩行者優先で、車道寄りを徐行
 - ④ 安全ルールを守る
- ◇ 飲酒運転・二人乗り・並進の禁止
◇ 夜間はライトを点灯
◇ 交差点での信号遵守と一時停止・安全確認
- ⑤ 子どもはヘルメットを着用



竹矢地区交通防犯対策協議会

【ご寄付のお礼】

香典返し

○社会福祉協議会

太田 正雄 様 (大門上)

○竹矢寿会連合会

太田 正雄 様 (大門上)

ありがとうございました。

故人のご冥福をお祈りいたします。