

# たのしみ だよ

第167号

平成28年  
4月号

八雲町の人口と世帯数（ ）内は前年同月比  
人口 6,856 (-54)  
男性3,301(-30) 女性3,555 (-24)  
世帯数 2,520 (-1)平成28年2月29日現在

〒690-2103 松江市八雲町西岩城355-1 電話54-2478 FAX 54-1238  
メールアドレス: yakumok@mable.ne.jp

発行  
松江市  
八雲公民館  
発行責任者  
館長  
石倉知樹

平成28年度 公民館 スローガン「やさしさと元気をつくるまちづくり」



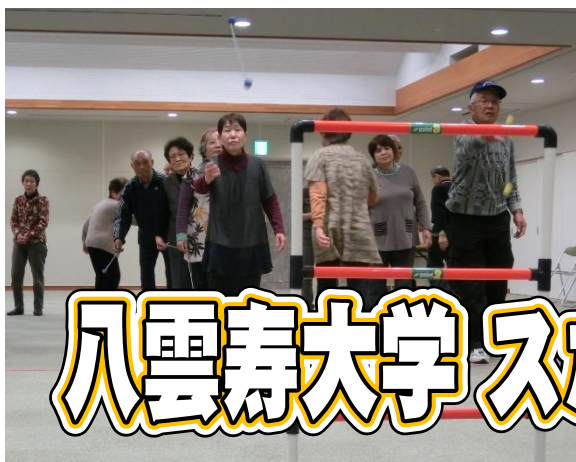
のびのび  
体験教室

体験教室



親子で花餅づくり

3月5日（土）「親子で花餅づくり」を開催しました。  
地域の皆さんを講師に迎え、団子の粉をこねて作った餅に餡を包み自由に模様を飾りつけていきました。  
蒸しあがった花餅はどれも彩り鮮やかで、とても美味しく出来上がりました。



八雲寿大学 スポーツ交流と閉講式

3月8日（火）八雲公民館で、年間10回の生涯学習講座「八雲寿大学」最後の講座、スポーツ交流と閉講式が行われました。参加者は、白熱したラダーゲッターを楽しみ、閉講式では次の方々が各賞を受賞されました。おめでとうございます。28年度もたくさんの方の参加をお待ちしています。

皆勤賞

小草宝一さん 前横寿美子さん  
石原竹子さん 石原尚美さん  
糸原成子さん 平林孝一さん  
田部真由美さん

精勤賞

門脇光徳さん 石和田良美さん  
三島隆志さん 西村登志子さん

報告

## 松南ブロック市民学習発表会

2月28日(日)八雲アルバホールで松南ブロック市民学習発表会が行われました。当日は、午前中から夕方まで全31サークルが出演し、見応えのある発表会となりました。八雲地区からも6サークルが出演され、たくさんの声援をいただきました。

告知

## 春の全国交通安全運動

平成28年4月6日(水)～15日(金)までの10日間

【運動の基本】

- ・子供と高齢者の交通事故防止

【運動の重点】

- ・自転車の安全利用の推進(特に自転車安全利用五則の遵守)
- ・後部座席を含めた全ての座席のシートベルトとチャイルドシートの正しい着用の徹底
- ・飲酒運転の根絶



告知

## 八雲ゆう遊こいのぼり



今年も日吉親水公園の河原に4月10日(日)～5月7日(土)の間、鯉のぼりが毎日天高く泳ぎます。期間中、日吉親水公園でイベントが下記の通り行われます。詳しくはチラシをご覧ください。

☆4月10日(日)「鯉のぼりオープニング」 ☆4月24日(日)「はしご車展示」

☆5月1日(日)「警察音楽隊による演奏」 ☆5月7日(土)「ヤクモノチカラ」

※いずれも午前10時～午後2時まで

主催：こいのぼり応援連絡会

告知

## 第9回彩々型染展のご案内

今年も下記日程で会員作品展を開きます。今回はテーマ作品として『行灯』に取り組み、趣向凝らした競作が見ものです。みなさまのご来場をお待ちしています。

◆期間：4月14日(木)～4月17日(日)

【開館時間】午前10時～午後5時(最終日4時半まで)

◆会場：中電ふれあいホール(松江市東朝日町5)

主催：型染同好会

お知らせ

# 八雲複合施設警備の変更について

平成28年4月1日（金）より八雲支所・八雲公民館の警備が下記のように一部変更になります。

- ・毎日17時15分～翌日8時15分 → 毎日17時15分～22時15分まで
  - ・土、日、祝日、年末年始 午前8時30分～17時15分まで（現在と同じ）
- 標記のように深夜～翌朝間は警備員の配置がなくなります。その間は松江市役所本庁で対応させていただきますので下記電話番号におかけ下さい。

電話：55-5555です。ご理解とご協力をお願いいたします。

～八雲支所市民生活課からお知らせ～

## 子育て支援事業 他

〇わいわいサロン(乳幼児健康相談)※予約不要

- ◆4月21日(木)10:00～11:30
- ◆会場：どんぐり館
- ◆内容：身体測定と子育て相談、おっぱい相談  
ミニ講座『出産体験あれこれ語りましょう』
- ◆持ってくるもの：母子手帳
- ◆対象：就学までのお子さんご家族

**4月し尿汲み取り日**

上旬	下旬
日吉、東岩坂地区 12日(火)	熊野、西岩坂地区 25日(月) 平原地区 26日(火)

お問い合わせ：八雲支所 市民生活課 TEL55-5766

〇香典返しのお礼 (平成28年2月20日～平成28年3月22日受付分) 八雲地区社会福祉協議会(八雲公民館内)

- ・須山 恒 様 (青木) ・岩田 幹夫 様 (市東) ・石倉 由二 様 (早田)
- ・安達 弥 様 (岩室) ・三好 淳 様 (市西) ・岩田 正 様 (須谷)
- ・謹んで故人のご冥福をお祈りいたします。ありがとうございました。

## 八雲地区コミュニティバス (愛称名：ニコニコバス) 利用状況表

利用者数 (対前年比)	年 月	別所・秋吉線	熊野線	平原線
	平成27. 2月	269人	758人	166人
平成28. 2月	274人	818人	162人	
増 ▲減	5人	60人	▲4人	

・利用料金 大人200円 小人100円(全区間)

※利用者数は大人だけの乗車人員です。  
八雲地区コミュニティバス利用促進協議会

## 公民館図書室よりお知らせ

◇松江市立図書館の移動図書館車が八雲公民館（新複合施設前）にやってくるのは

- 4/ 1(金) 10:50～11:30
  - 4/15(金) 14:10～14:50 15:50～16:20 (日吉ふれあい会館)
- 図書の出借と返却もできます。又借りたい本の予約も出来ます。



# 4月 生涯学習・サークル・行事予定表

		公 民 館	日吉ふれあい会館	アルパホール	公 民 館 事 関 連 行
1	金		絵画、からだ元気塾、生命の貯蓄体操		
2	土	英語	絵手紙、パソコン、そろばん		
3	日		ギター・シンジレイク		
4	月	陶芸、大正琴 そろばん、空手	休館日		
5	火	陶芸、英語、3B	パソコン		
6	水	茶道、英語、ちびっこ空手 エアロビ	生花研究会、ギター・パストラール ラウンドダンス		
7	木	いきいきエアロビ、英語 藤の会	ヨーガ、エコクラフト		
8	金		からだ元気塾、生命の貯蓄体操、民謡		給食サービス
9	土		パソコン、そろばん、銭太鼓		
10	日		ギター・シンジレイク		
11	月	陶芸、そろばん、空手	休館日		
12	火	陶芸。英語、絵手紙、3B	パソコン、はつらつ体操、三味線、手話		ボランティア喫茶
13	水	英語、ちびっこ空手 エアロビ	ラウンドダンス、エコクラフト		
14	木	いきいきエアロビ、藤の会 ソーイング	生花、3B、ヨーガ		給食サービス
15	金		絵画、からだ元気塾、生命の貯蓄体操		
16	土	英語	あざみコーラス、キャノン パソコン、銭太鼓		
17	日		ギター・シンジレイク、パソコン		やくも家庭の日
18	月	陶芸、大正琴 そろばん、空手	休館日	松江クラシックス 音楽祭りハーサル	自治会連合会理事会
19	火	陶芸、英語、3B	パソコン、煎茶、三味線、エコクラフト	松江クラシックス 音楽祭りハーサル	給食サービス
20	水	英語、ちびっこ空手 エアロビ	ラウンドダンス、ギター・パストラール 生花研究会		
21	木	いきいきエアロビ、藤の会 英語	ヨーガ		
22	金		俳句、からだ元気塾 生命の貯蓄体操、民謡		自治会連合会総会
23	土		めだか論語塾、パソコン そろばん、銭太鼓	八雲中吹奏楽部 リハーサル	のびのびやくもっ子
24	日		ギター・シンジレイク		
25	月	陶芸、そろばん、空手	休館日		
26	火	陶芸、英語、3B	パソコン、はつらつ体操、三味線、手話		
27	水	英語、ちびっこ空手 エアロビ	ラウンドダンス		給食サービス
28	木	いきいきエアロビ、藤の会	生花、3B	八雲中吹奏楽部 リハーサル	
29	金		民謡	八雲中吹奏楽部 スプリングコンサート	
30	土		あざみコーラス、そろばん		

～公民館伝言板～

◆ボランティア喫茶のお知らせ◆

4月12日(火)10時～12時

コーヒー、紅茶、抹茶(お菓子付150円)  
ご来場お待ちしております。



※3月18日現在の予定ですので期日等変更になる場合があります。  
 ※サークル加入希望の方は、八雲公民館へお問い合わせ下さい。  
 ※内容・時間等、詳しいことは各館へお問い合わせ下さい。  
 ※現在、日時が決まっていないサークル等は、記入していません

八雲公民館 Tel.54-2478 八雲アルパホール Tel.54-2406  
 日吉ふれあい会館Tel.54-2211 八雲地区社会福祉協議会 Tel.54-2770