

# お知らせFROM雑賀幼稚園

R6年4月

## たけのこ山は楽しいよ



斜面の筍掘りは難しい



力を合わせて筍掘り

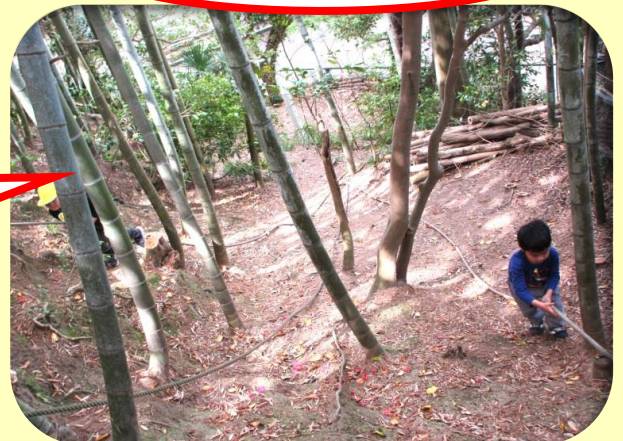


ここで飲む牛乳の味は格別



竹で叩くと色々な音が

コースを変え登り方を変え、  
くり返し坂を登る





# 春の光をあびて園庭で遊ぶ



虫が  
動き出したよ



何か嬉しいこと  
があったかな...

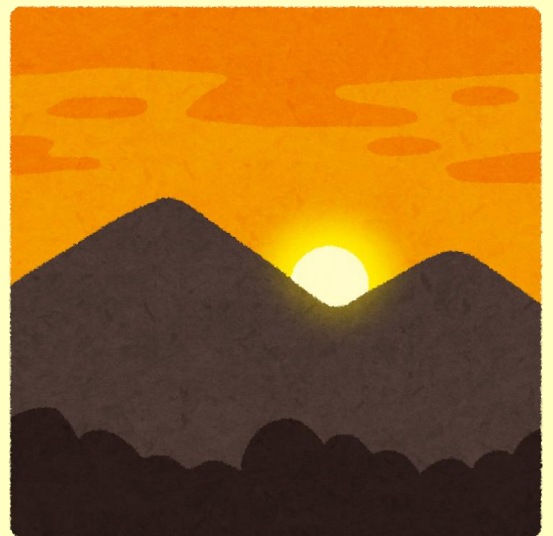


## 「沈黙」という表現

詩人・童話作家 工藤直子さんのエッセイ集から。

まぶしいほどの夕日を眺めたときなど、私たちは言葉を失います。「きれいね」とか「絵葉書みたい」などという言葉では、いま感じているものをあらわせない。そういうときは、しばらく黙って、ただただ夕日を浴びているのがいい。私は、この「沈黙」というのも素晴らしい言語表現のひとつだと思っています。そして、子どもたちは、おとなたちよりも、この沈黙の感覚を味わうチカラがすぐれていると思います。……なにしろ我々おとなは、いそいで言語化するクセがついていますから。

『ライオンのしっぽ』（工藤直子 大日本図書）より  
言葉にしないと不安なのでしょう。ついつい口に出てしまうものです。教育現場に目を移すと、しゃべるのは教師の仕事。しかし、しゃべりすぎは教師の職業病とも言えます。「沈黙を大切にする先生がいい先生」なのでしょう。これまでも、そしてこれからも。





# Coffee Break



ずいぶん昔の話です。大阪府の教員採用試験を受けた際、技能試験の一つにピアノ演奏がありました。小学校音楽教科書に載る「もみじ」「ふじ山」など5曲が予め示されました。ピアノを自由に使う環境になかった私は、下宿の大家さん宅のピアノを借りて5曲の弾き語りを練習しました。

臨んだ試験当日。私に課されたのは「ふじ山」。鍵盤を見た瞬間、始めの「ソ」の位置が分からなくなりました。「あの～すみません。ソの場所はどこですか」と試験官に聞きました。「ああ～ここ」の指差しを確認し演奏開始。美声とはいえずとも音程もピアノ伴奏もまずまずと自己採点。採点基準に「鍵盤の位置を確認する、があったかどうか不明ですが、かくしてピアノ実技試験は終了したのです。

「鍵盤の位置を聞くとはおもしろいやっちゃ。合格にしとこか」なんて会話が交わされたかどうか。大阪府教育委員会のなんと寛容だったことか。43年前、吹田市の小学校で教員生活が始まりました。



# 園児募集

## 雑賀幼稚園

広い園庭・たけのこ山がある森の幼稚園



### さいかようちえんの特徴

#### 預かり保育の実施

【一時預かり】

14時～17時

【預かり保育】

8時～8時40分

14時～18時

【長期休業中】

8時～18時

#### 週3回の弁当給食

管理栄養士監修の  
弁当給食はとても  
好評！



#### たけのこ山との共生

園内にあるたけのこ山  
は子供たちの格好の  
遊び場。1年を通して  
四季を感じ、本物の  
自然に触れ合える貴重な  
体験が3年間できるのは  
人生の宝物

雑賀幼稚園

松江市雑賀町850

☎ 21-3542

見学随時受け付けています。



幼稚園90秒  
PR動画